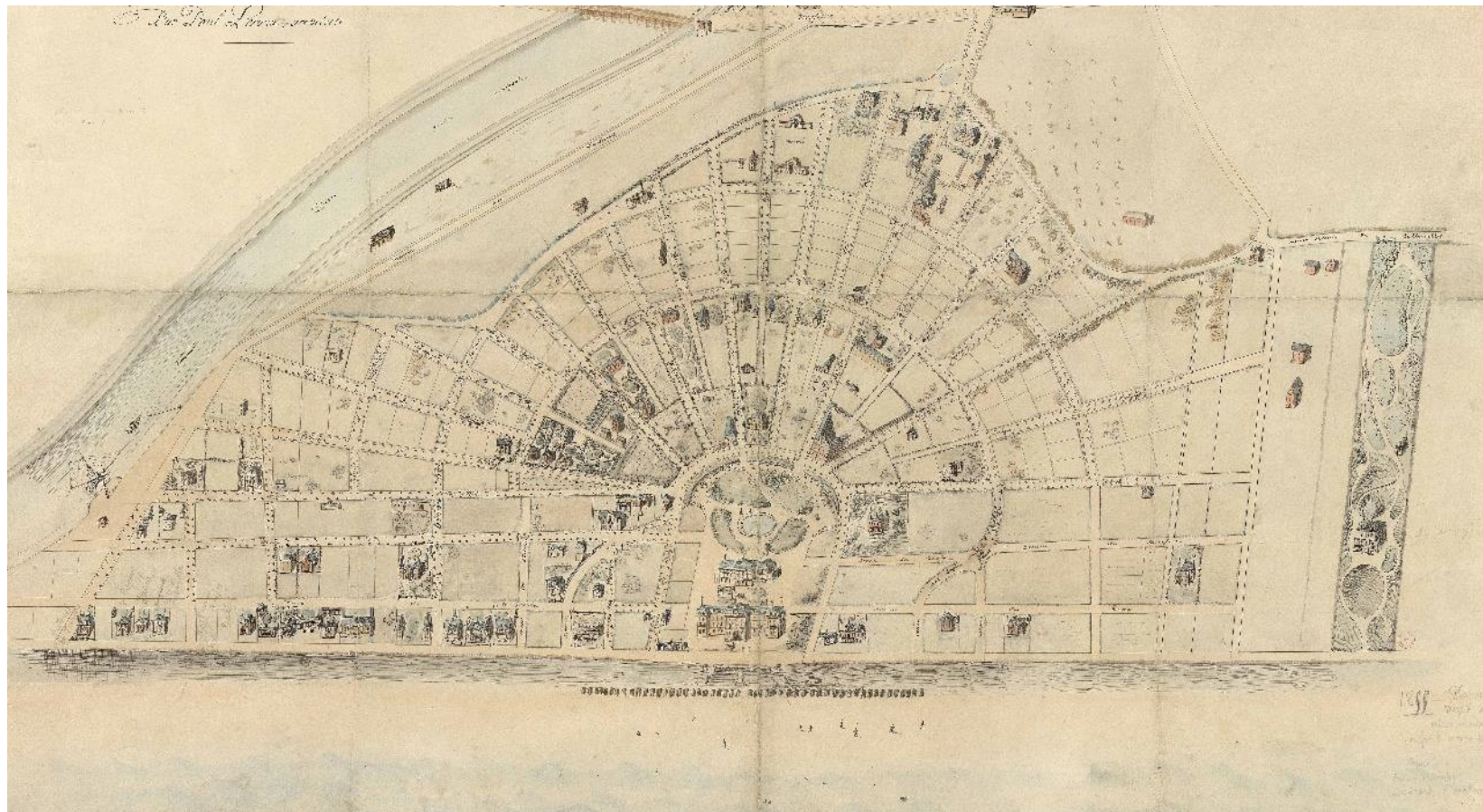


# POUR DES ARCHIVES ÉCOLOGIQUES

Groupe régional AAF Normandie  
Évreux, 2022

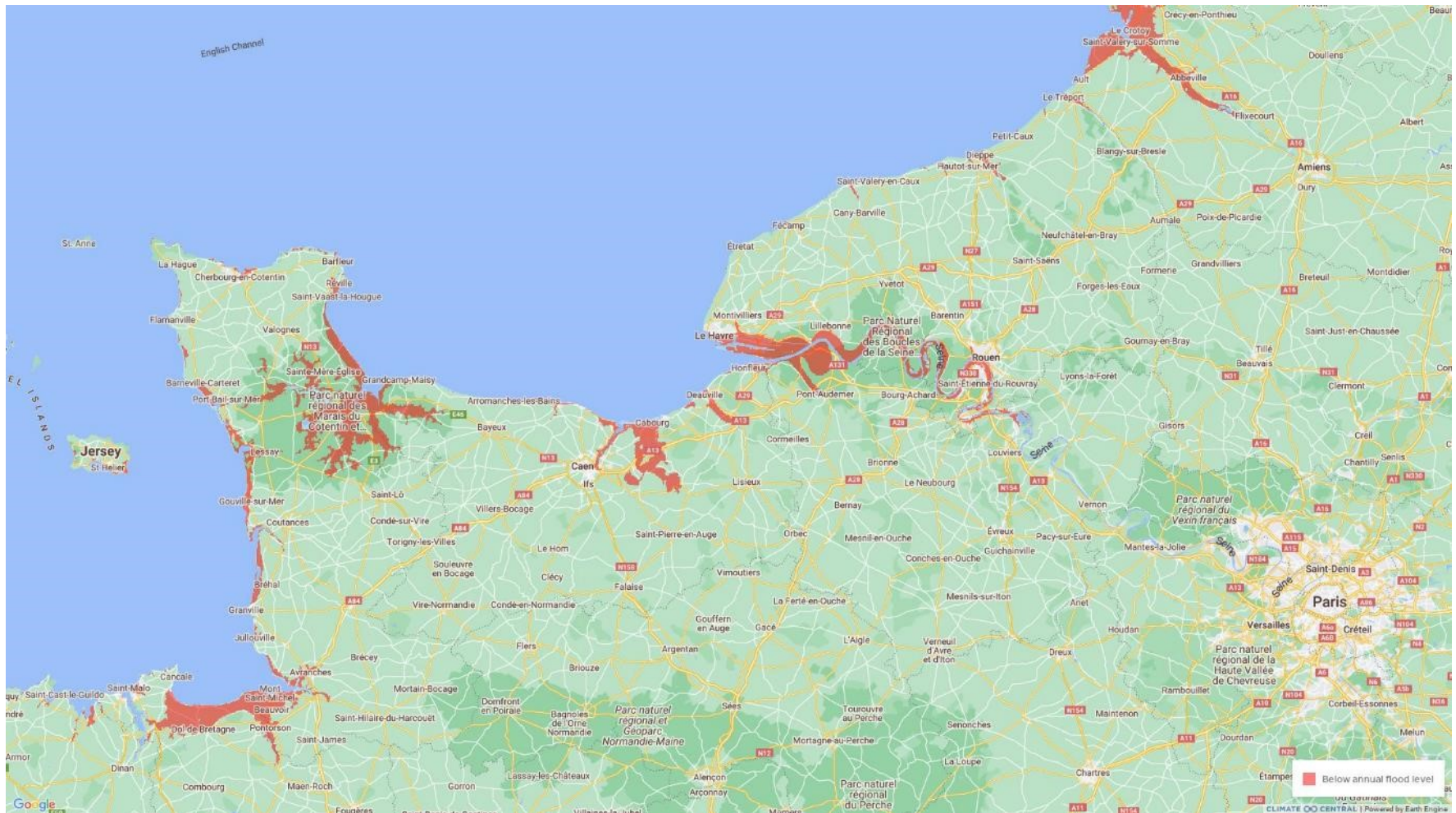
Julie Deslondes  
Directrice des Archives du Calvados  
[julie.deslondes@calvados.fr](mailto:julie.deslondes@calvados.fr)

## QUELLE CONSERVATION DURABLE SUR UNE PLANETE EN DANGER ?





# QUELLE CONSERVATION DURABLE SUR UNE PLANETE EN DANGER ?



Sources : <https://coastal.climatecentral.org/>

# UN FONCTIONNEMENT ECO-RESPONSABLE

PREMIERES EXPÉRIENCES DE RESPONSABILITÉ  
ENVIRONNEMENTALE (2016-2022)





# DÉPLACEMENTS ÉCORESPONSABLES

UN LEVIER IMPORTANT COMPTE-TENU DE L'IMPORTANCE DES TRAJETS DOMICILE/TRAVAIL, SUR LA PAUSE DÉJEUNER, ET POUR LE TRAVAIL

## Atouts

- **un emplacement proche d'une voie cyclable importante, dans une ville assez bien dotée en voies cyclables**
- Une équipe trop limitée pour un co-voiturage facile
- **Une station de tramway et de bus à 5 mn à pied**
- **Le télétravail : un levier pour la transition énergétique ?**

## Freins et faiblesses

- **un plan mobilité existant mais timide**
- **un manque d'infrastructures vélo sur les sites du CD14**
- **Une côte très importante pour aller en centre-ville**
- **Un site relativement éloigné du centre dans un département marqué par l'étalement urbain.**
- **La météo...n'est pas un pb ;=)**



# PERSPECTIVES POUR DES DÉPLACEMENTS ECO-RESPONSABLES AUX ARCHIVES

- **Développer un parc auto et vélo éco-responsable**
  - Un vélo de service, des vélos de service ? Y compris des utilitaires pour la prise en charge des archives ?
  - Décarboner le parc auto : quels véhicules et pour quel usage ?
- **Fournir service et équipements pour usagers et personnel**
  - Mieux équiper le local vélo des agents (rack ?)
  - Développer les capacités de petite réparation (connaissance interne et équipement) et le mettre à disposition des usagers.
  - La problématique des bornes de recharge vélo et auto, pour usagers et personnel.
  - Quel levier sur les derniers 500 mètres (les quelques marches qui font toute la différence...)
- **Promouvoir l'usage**
  - Auprès du département...
  - Auprès des usagers: informer des services proposés, promouvoir les déplacements groupés des scolaires, informer des possibilités à pied ou en transport en commun pour les usagers caennais.
  - Auprès des agents : faciliter télétravail et souplesse des horaires les jours de pluie, faciliter l'accès aux douches et vestiaires (ou avoir un autre regard sur la tenue de travail "adaptée"...).



# ECONOMISER LES RESSOURCES ET PROMOUVOIR LE RECYCLAGE

## DES ÉCO-GESTES LIMITÉS EN IMPACT ?

### Limitier les déchets

- Le cas de la bonbonne d'eau et des verres en plastique
- L'incitation timide à la fin de certains matériaux jetables (lingettes, vaisselles) a été freinée par le Covid même si on a essayé de privilégier les lingettes réutilisables/papier par exemple.
- un tri plus difficile en cuisine que dans les bureaux
- Le défi d'un compost collectif

### Limitier la consommation des ressources

- Supprimer un néon sur deux
- Limiter le nombre d'ordinateurs allumés en salle de lecture
- Supprimer les imprimantes individuelles

### Le difficile changement des habitudes

- Quelle gouvernance ?
- Changer son rapport à son lieu de travail



# ARCHIVES ET BIODIVERSITE

## LES ARCHIVES, UN ESPACE DE BIODIVERSITÉ À VALORISER

- › **Un site disposant d'atouts importants :  
reserve foncière en jachère, absence  
de pesticides, absence d'animaux  
domestiques prédateurs (et de chasse  
bien sûr)**
- › **Une presence de longue date d'une  
importante colonie de lapins**
- › **Un service dédié aux espaces naturels  
sensibles**





# CO-HABITER AVEC LE MONDE SAUVAGE ET NATUREL

## BILAN PROVISOIRE ET PERSPECTIVE

- › **Convertir durablement la reserve foncière en prairie naturelle, entretenir le parc arboré.**
- › **Trouver un mode de co-habitation avec les espèces perçues comme nuisibles (goélands)**
- › **Favoriser les espèces plus rares ou fragiles (développer nichoirs et abreuvoirs)**
- › **Communiquer et valoriser auprès du public ?**
- › **Changer de regard sur notre habitation du site ?**



# AMELIORER LA PERFORMANCE ÉNERGÉTIQUE DU BÂTIMENT ?

- › Le bâtiment n'est pas climatisé
- › C'est un bâtiment construit sur 2 périodes (1963 et 1992) aux caractéristiques techniques et énergétiques contrastées selon les espaces.
- › Les travaux de 2019 ont eu quelques effets
  - remplacement de la CTA et du traitement de l'air
  - reprise des huisseries, des faux-plafonds et isolation dans les espaces administrations)
  - mais la restructuration en profondeur (double peau) n'a pas pu être financée.
- › **Des problèmes structurels demeurent**
  - Un problème important d'isolation qui n'est pour l'instant traité qu'en interne (ajouts de laine de verre par exemple)
  - Des circuits d'eau défaillants
  - Des équipements eau, électricité et chauffage obsolètes ne répondant pas aux enjeux de sobriété (toilettes sans économiseur d'eau, pas de détection automatique pour les lumières, chaudière à gaz ancienne).
- › **Objectif de rester malgré tout sur place**
  - **pour limiter l'artificialisation des sols et l'étalement urbain**, déjà très présent dans le Calvados
  - Pour éviter la surconsommation des ressources induite par l'abandon d'un bâtiment pour en construire un autre ailleurs



# **POUR DES ARCHIVES ÉCOLOGIQUES ET DURABLES**

- Notre metier apprend à penser le très long terme**
- Notre métier apprend à penser l’empreinte que nous laissons derrière nous...**
- Notre metier a une approche globale qui pense aussi bien la production en amont que la conservation, la reutilisation, la destruction finale ou le recyclage.**

## **› Il nous reste à :**

- faire du défi écologique un critère d’évaluation de nos actions**
- Etre les acteurs du changement dans notre politique d'accompagnement des producteurs, de collecte et de gestion de nos bâtiments**



# FAIRE DU DÉFI ÉCOLOGIQUE UN CRITÈRE D'ÉVALUATION DE NOS ACTIONS

## POUR DES ARCHIVES RÉELLEMENT DURABLES ET BAS-CARBONE

### Promouvoir des modes de conservation durables

- abandon de l'oxyde d'éthylène et des traitements polluants
- Pour une conservation préventive sobre en énergie
- réflexion sur les politiques de conditionnement
- Réflexion sur les pratiques de pilon et de désherbage responsables (favoriser le recyclage et la reutilisation)

### Concevoir des actions de médiation durables

- Arbitrer entre déplacement et mise en ligne pour les actions de communication et de médiation
- Encourager les déplacements éco-responsables et rentabiliser les déplacements des scolaires
- Concevoir des actions plus économes en ressources : type de matériau utilisé, réutilisation possible des supports, nombre de tirage des publications, etc.
- Promouvoir l'éducation à la transition écologique dans les actions menées

# ETRE LES ACTEURS DU CHANGEMENT

Les Archives peuvent devenir de véritables acteurs du changement et promouvoir la transition du cycle de vie du document.



Promouvoir la sobriété numérique et papier de l'administration comme gage d'efficacité, de sécurité et d'écoresponsabilité.



Promouvoir la sélection comme la condition d'une conservation et d'un accès aux informations de qualité



Promouvoir la restructuration des bâtiments pour économiser les ressources et lutter contre l'étalement urbain

# LES PISTES PRIORITAIRES AUX AD14 POUR 2028

CES PISTES DÉPENDENT AUSSI DES MOYENS ET DES CONTRAINTES BUDGÉTAIRES (NOTAMMENT SUR LA GESTION THERMIQUE DU BÂTIMENT)

## La promotion d'une politique de déplacement responsable

- **Décarboner le parc auto**
- **Privilégier visioconférence et appel téléphonique**
- **Privilégier transport en commun**

## La politique de sobriété numérique

- **Participer à la stratégie numérique responsable du département (cf loi sur l'empreinte environnementale du numérique de 2021)**
- **En lien avec la mission sur l'archivage électronique qui ne doit pas conduire à l'infobésité mais au contraire à la sécurité et pertinence des informatiques conservées.**
- **En lien avec nos missions traditionnelles d'évaluation**



# UN EXEMPLE DE PROMOTION DE LA SOBRIÉTÉ NUMÉRIQUE

## L'OPÉRATION "ET TON TRI, T'AS PRIS LE PLI ?"

---

Une opération structurante portée par la DGS, la Communication et les acteurs de la dématérialisation et de l'archivage au sein de la Collectivité

---

25% des agents impliqués pour l'équivalent d'1 an de données supprimées (1300 Go de données, 380 Go de mails)

---

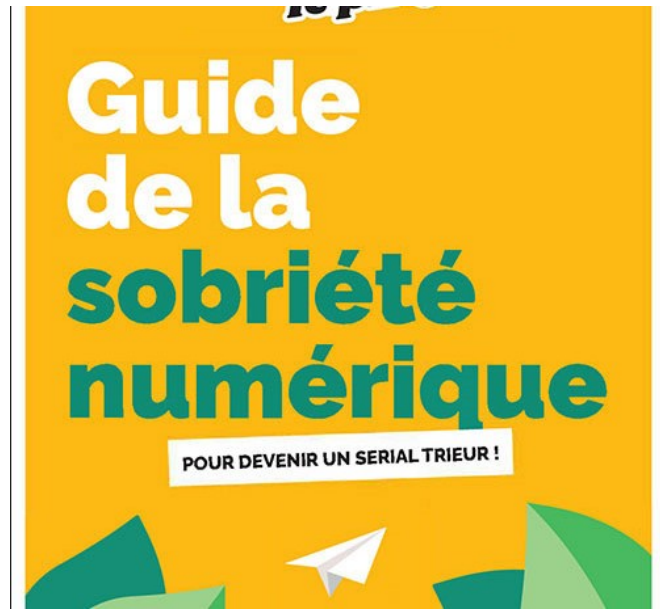
Une opération visant la sobriété comme levier d'efficacité, de sécurité et d'écoresponsabilité.

---

Les Archives au coeur du dispositif pour porter un message rassurant sur le tri tout en favorisant la conservation des données stratégiques d'un point de vue historique et juridique.

---

Une question de fond : l'archivage numérique doit impliquer autant de tri que l'archivage papier.



# POUR ALLER PLUS LOIN

## DES RESSOURCES ENCORE À DÉVELOPPER...

- › Agenda 2030 <https://www.agenda-2030.fr/>
- › L'ADEME et ses simulateurs <https://nosgestesclimat.fr/> et <https://monimpacttransport.fr/>
- › La stratégie RSO (Responsabilité sociale des organisations) du MCC 2016-2020
- › Rapport de The Shift Project “Décarbonons la Culture” <https://theshiftproject.org/article/decarboner-culture-rapport-2021/>
- › <https://stich.culturalheritage.org/> un site qui propose de calculer l'impact carbone des matériaux de conservation (dont les boîtes d'archives) et des études de cas.
- › Numéro d'Archimag de juillet-août 2022 dédié à ce sujet avec l'exemple de La Canopée à Paris (voir son Guide de la bibliothèque verte plutôt axé sur les écogestes) et des archives de la communauté urbaine de Dunkerque
- › Numéro Archivistes 2019 consacré aux Archives et au développement durable

# LES CONDITIONS DE LA RÉUSSITE

Une documentation professionnelle et une formation initiale et continue renouvelée

Un soutien plus affirmé à tous les échelons de décision (gouvernement, ministère, département et collectivités)

Des modes de gouvernance collaboratifs à inventer pour introduire, adapter et évaluer les actions menées sur le terrain



